

Международный конгресс  
«СИБИРСКИЙ ПЛАЦДАРМ: ВРЕМЯ НОВЫХ РЕШЕНИЙ»

Международная научная конференция

«СИБИРЬ В XXI ВЕКЕ – НОВОЕ ОСВОЕНИЕ: ПОДХОДЫ, СТРАТЕГИИ, ПРОЕКТЫ»



**Прогнозные оценки воздействия инструментов  
налогово-бюджетной политики на асимметрию  
социально – экономического положения  
ресурсных регионов Сибири**

Е.Б.Бухарова  
С.А.Самусенко

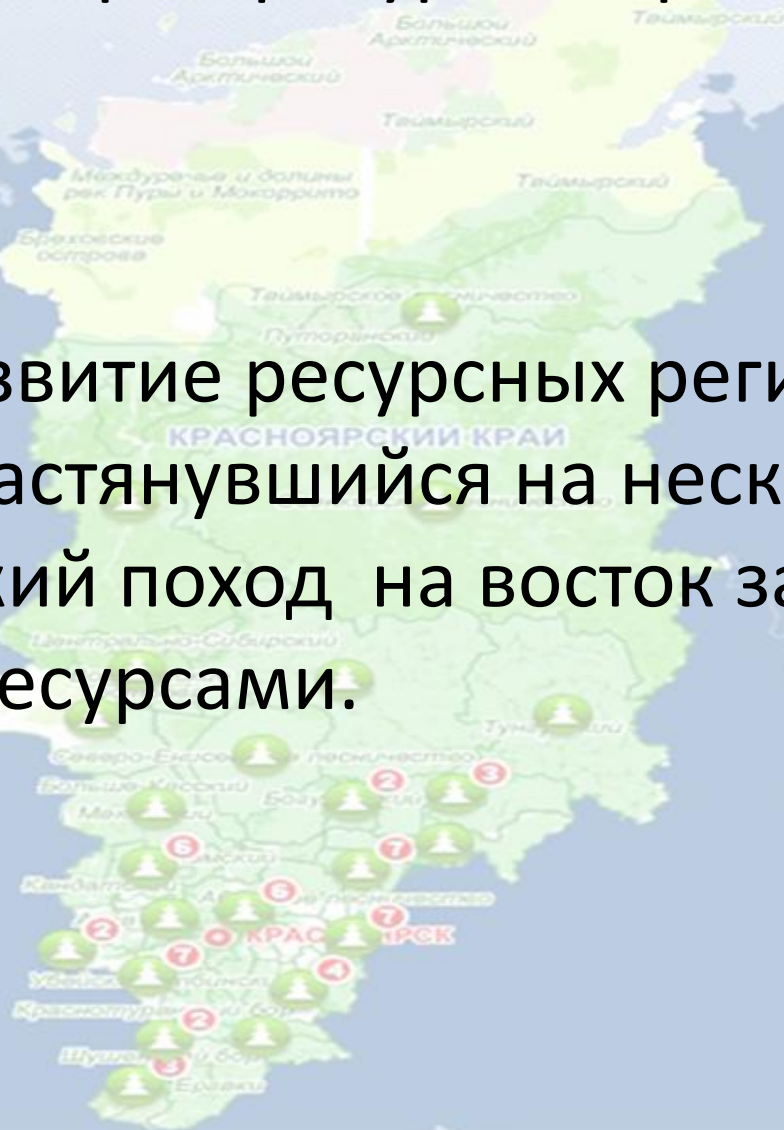
Сибирский федеральный университет

Институт экономики, управления и природопользования

19-20 АПРЕЛЯ 2017 Г.

# Следы славного прошлого и асимметричность развития территорий ресурсных регионов

- Освоение и развитие ресурсных регионов Сибири – это растянувшийся на несколько столетий великий поход на восток за природными ресурсами.



# Следы славного прошлого и асимметричность развития территорий ресурсных регионов

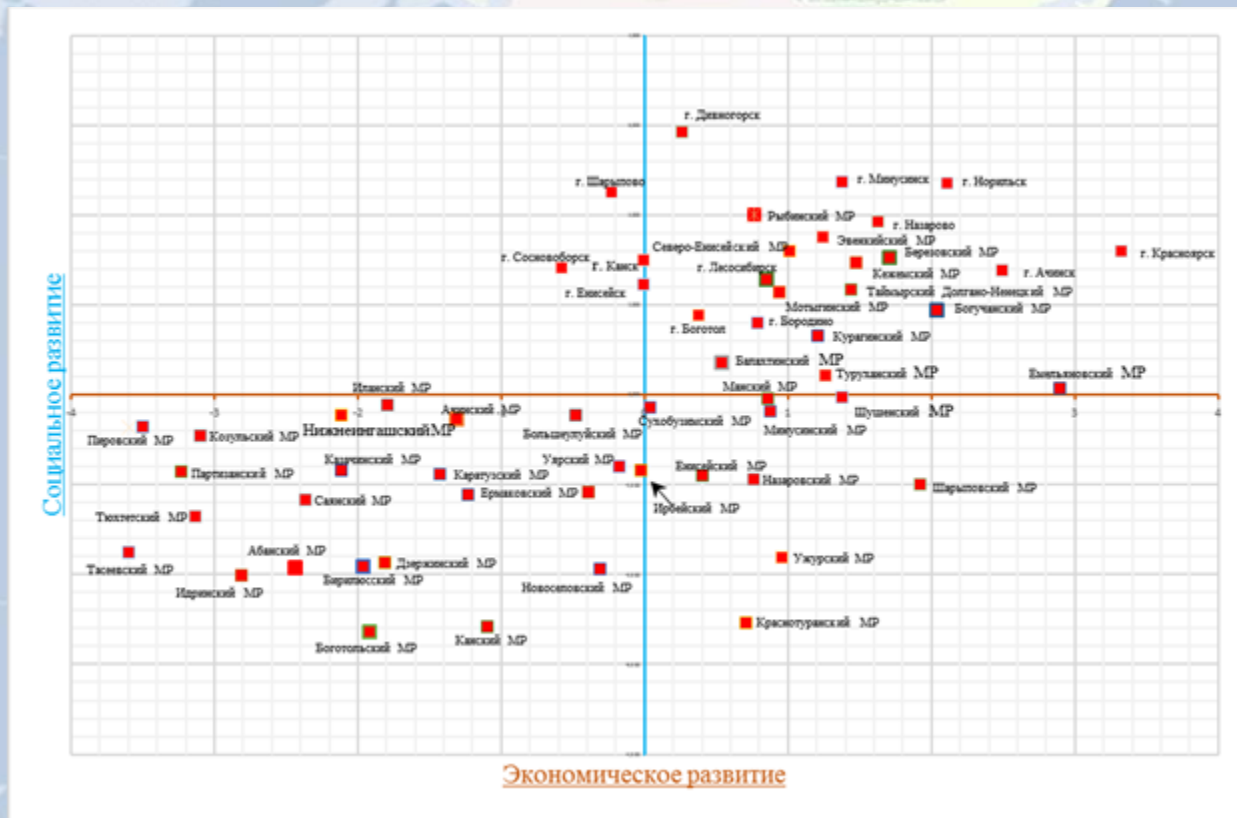
Место и роль региона в национальной экономике – «национальные кладовые»

Исторически сложившаяся система народнохозяйственных связей и специализация региона

Удаленность от основных ареалов расселения и инфраструктурное неравенство территории

«Регион для работы», а не «регион для жизни человека»

# Красноярский край: асимметрия развития территорий по муниципальным образованиям

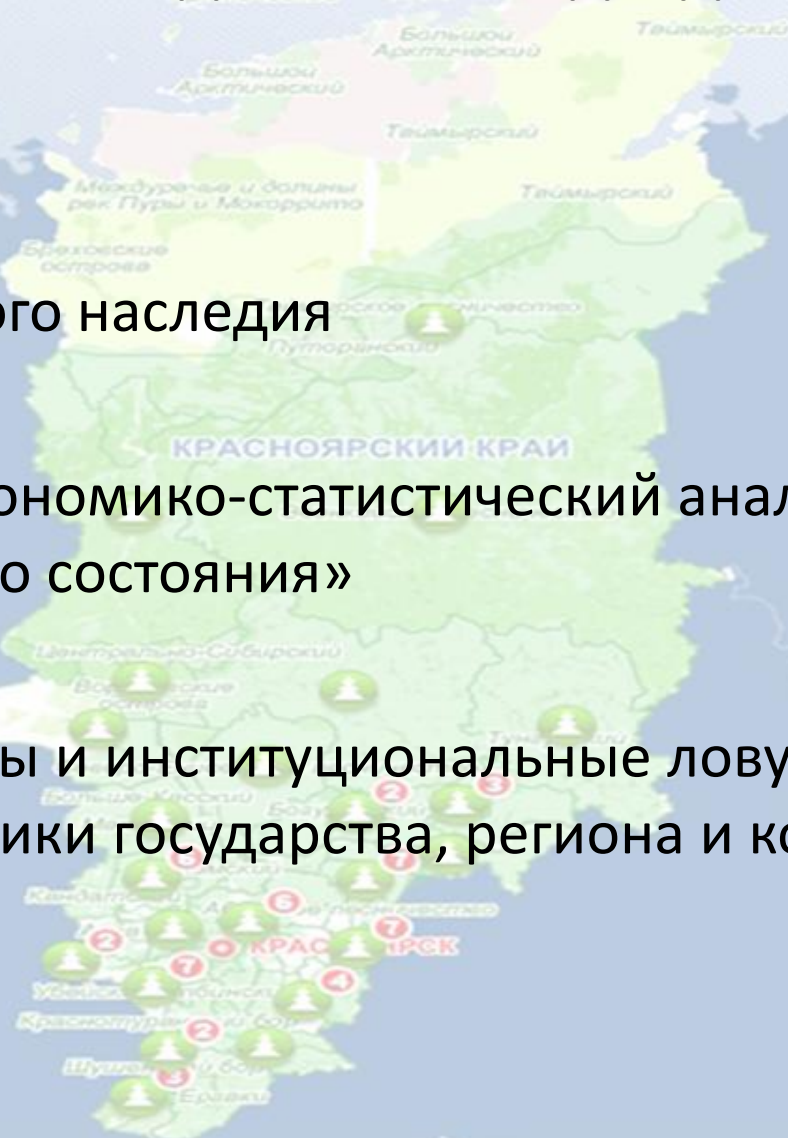


Двухмерное распределение муниципальных образований Красноярского края по интегральному индексу экономического развития (ось абсцисс) и интегральному индексу социального развития (ось ординат)



# Экономическое неравенство развития ресурсных регионов: методические подходы

- Анализ исторического наследия
- Количественный экономико-статистический анализ динамики «текущего состояния»
- Целевые приоритеты и институциональные ловушки современной политики государства, региона и компаний



# Методы количественных оценок

- 1) Отбор индикаторов: формирование комплексного представления о развитии во всех сферах деятельности региона ( 54 индикатора);
- 2) трендовый статистический анализ
- 3) анализ «пороговых значений»
- 4) Методы и модели многомерного эконометрического анализа.



# Методы качественных оценок

- 1) Опрос фокус групп с учетом профессионально-композиционной структуры поселений
- 2) Анализ стратегических документов федерального и регионального уровней управления, компаний
- 3) Контент анализ законодательных актов и иных НПА



# Трансформационный переход к рыночной экономике на примере Красноярского края

- Красноярский край усилил позиции «национальной ресурсной кладовой» и из развитого региона индустриального типа с диверсифицированной экономикой трансформировался в регион с ресурсной экономикой с преобладанием добывающих производств.
- Конкурентная среда характеризуется высоким уровнем монополизации. В ключевых видах деятельности присутствуют 1-3 вертикально интегрированные компании.
- Центры финансовой ответственности находятся за пределами края
- Идет активный вывод за пределы края центров финансовой ответственности инфраструктурных и финансовых организаций





# Трансформационный переход: государственная инвестиционная и налогово-финансовая политика

- Стратегические инвестиционные проекты
- Бюджетный федерализм, как действующая система норм и правил, регулирующих межбюджетные отношения в режиме перманентных корректировок
- Налоговое законодательство в части недропользования
- Создание консолидированных групп налогоплательщиков

# Трансформационный переход: результаты стратегических изменений государственной политики 2000-х годов

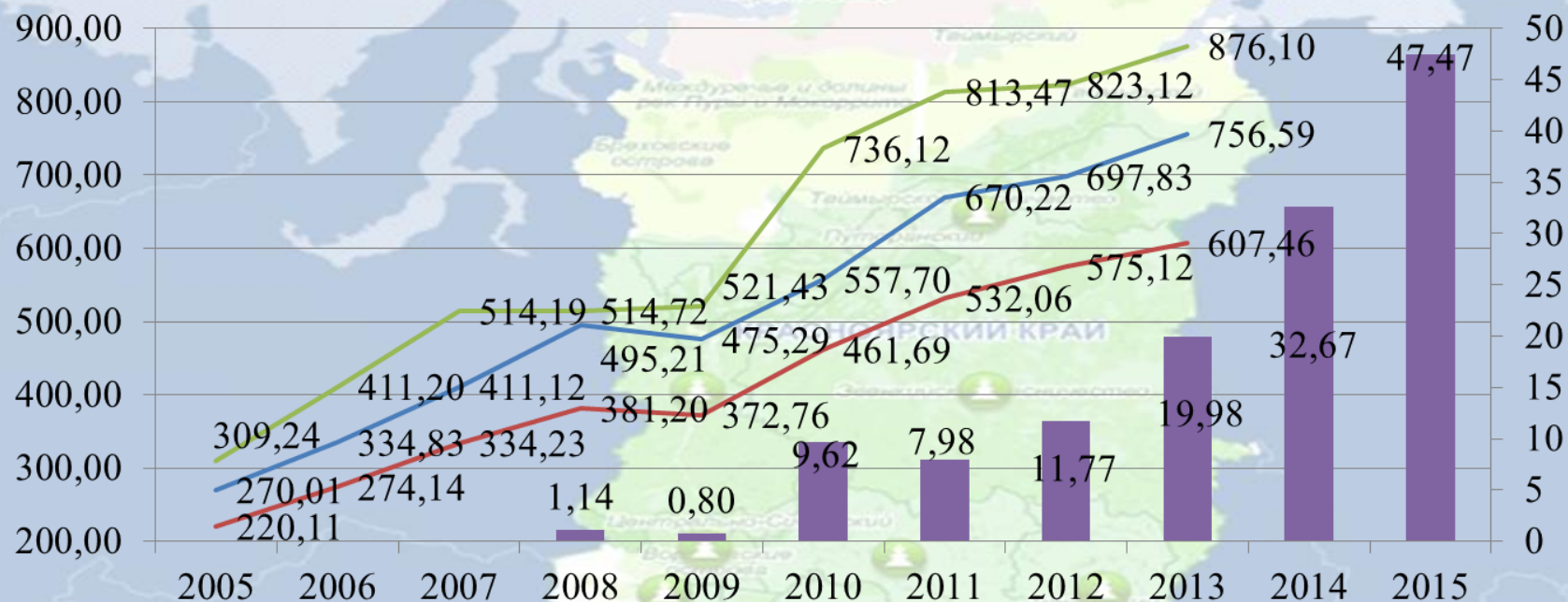
- Устойчивый экономический рост ВРП и производительности труда
- Снижение качества жизни
- Рост асимметрии и неравенства социально-экономического положения территорий края
- Ухудшение экологической обстановки
- Снижение потенциала финансового края, городов и муниципальных образований

## Отдельные индикаторы социально-экономического состояния Красноярского края (сравнение со странами ОЭСР)

Индикатор экономической безопасности	Общепринятое пороговое значение	Фактическое значение для Красноярского края, 2014
<b>По показателям производства и потребления</b>		
Доля обрабатывающей промышленности в общем объеме промышленного производства, проценты	$\geq 70$	60,81
Доля импорта во внутреннем потреблении населения, проценты	$\leq 20$	> 50 %
<b>По показателям уровня и качества жизни населения</b>		
Доля граждан, имеющих доходы ниже прожиточного минимума, проценты	7	19,18
Децильный коэффициент (разрыв в доходах между 10 % самых высоко- и низкодоходных групп населения)	$\leq 8$	14,9
Ожидаемая продолжительность жизни, лет	$\geq 70$	69,2
Уровень безработицы, проценты	$\leq 7$	5



# Динамика экономического состояния: производство, производительность труда и госдолг растут



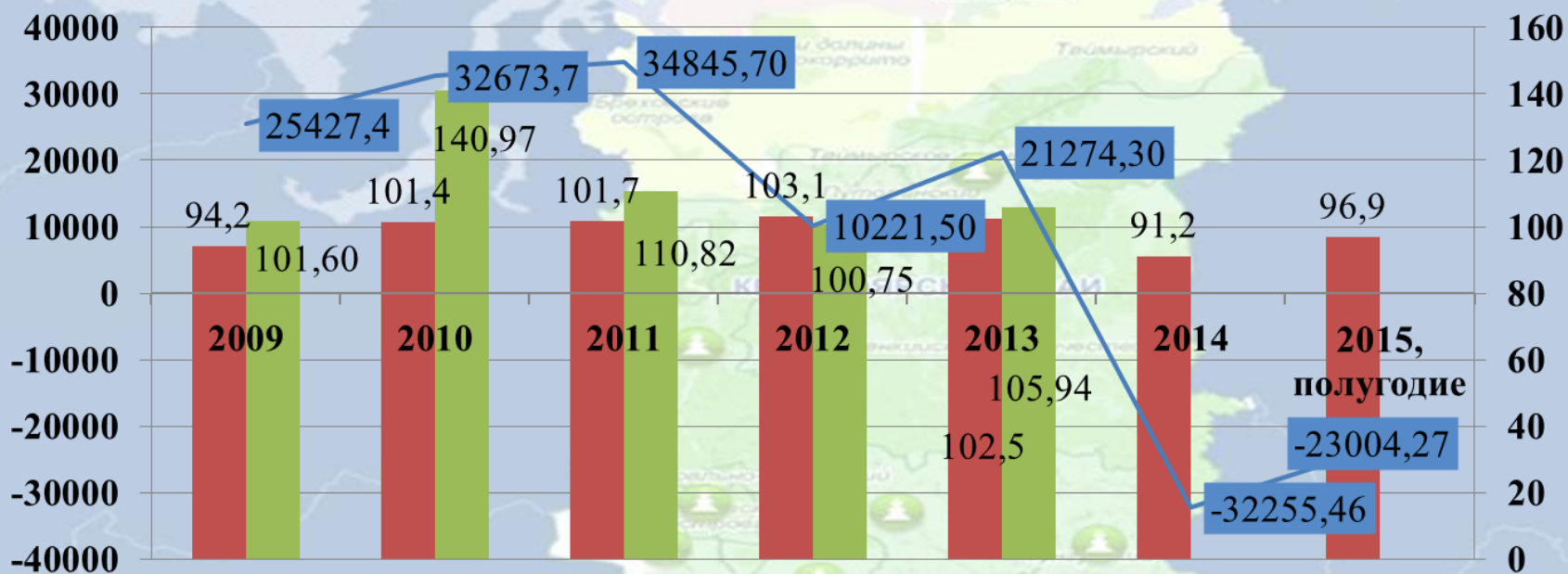
- Государственный долг на одного занятого, тыс. руб.
- ВРП на одного занятого в экономике, РФ, тыс. руб.
- ВРП на одного занятого в экономике, СФО, тыс. руб.
- ВРП на одного занятого в экономике, Красноярский край, тыс. руб.



# Изменение индикаторов качества жизни

- Среднедушевой объем выбросов вредных веществ в атмосферу края в 66 раз выше, чем в странах ОЭСР.
- Доля работников, занятых на местах с вредными и опасными условиями труда в 1,8 раза выше, чем в странах ОЭСР.
- Рост общей заболеваемости населения, в т.ч. социально значимыми болезнями;
- Обветшание инженерных сетей (45 % всех сетей коммунального комплекса - полностью изношены

# Изменение производительности труда и падение уровня жизни



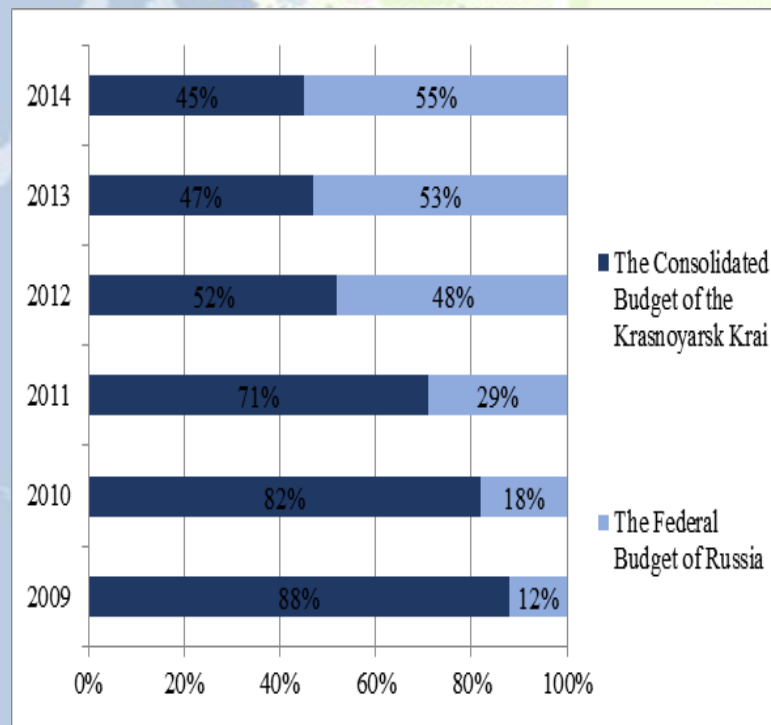
- Реальные располагаемые денежные доходы, % к предыдущему году
- Темп роста производительности труда по ВРП на одного занятого, проценты
- Сальдо доходов и расходов, млн. руб.

# Изменение финансового состояния региона

- Красноярский край стремительно лишается возможностей скорректировать нарастающие диспропорции собственными силами, так как идет *резкое ухудшение индикаторов финансовой безопасности*.
- В 2015 г. 54 % всех налоговых доходов, собранных на территории региона, было перечислено в федеральный бюджет (в 2008 г. – 23,5 %), что в 6 раз превысило объем обратных трансфертов из федерального бюджета в консолидированный бюджет Красноярского края
- За счет несбалансированной бюджетной политики госдолг региона за последние 9 лет возрос в 51,6 раза.



# Распределение между федеральным бюджетом и консолидированным бюджетом Красноярского края налоговых и неналоговых доходов, собранных на территории Красноярского края





# ВЫВОДЫ

Анализ различных аспектов экономики и социальной сферы Красноярского края как модельного региона с ресурсной экономикой позволяет сделать следующие выводы:

- В рамках принципов действующего бюджетного федерализма и межбюджетных отношений в условиях экономической рецессии в первую очередь ресурсные регионы принимают на себя бремя финансового обеспечения сбалансированности бюджета страны.
- Возрастающие потребности в балансировании консолидированного бюджета РФ в условиях рецессии оставляют регионам, включая ресурсные регионы, все меньше средств на собственное развитие. При этом пример Красноярского края, является типичным.

# ВЫВОДЫ

- Ресурсные регионы, стремительно лишаются возможностей скорректировать внутренние диспропорции собственными силами, так как наблюдается резкое ухудшение в части обеспеченности территорий собственными финансовыми ресурсами и они не имеют возможности аккумулировать финансовые ресурсы для экономического роста и улучшения качества жизни населения.
- Усиление внутри региональной асимметрии социально-экономического положения городов и муниципальных районов края обусловлено не столько совокупностью дифференцированных условий, связанных с природно-климатическими факторами, географическим положением, экономической специализацией и уровнем диверсификации, плотностью населения, уровнем транспортной обустроенности территории, уровнем урбанизации и типом поселений, а в значительной мере корпоративной инвестиционной и государственной налогово-бюджетной политиками последних 15 лет

# ВЫВОДЫ

- Перманентное изменения инструментов и правил межбюджетных отношений усиливает внутри региональную социально-экономическую асимметрию положения муниципальных образований внутри ресурсного региона.
- Можно выделить 4 типа муниципальных образований, на основе сравнения урбанизированных и не урбанизированных поселений, которые разнонаправленно реагируют на изменения в федеральной налогово-бюджетной политике. В меньшей степени фискальные изменения влияют на изменение относительного положения :
  - ❖ крупных городов и не урбанизированных районов, примыкающих к агломерации;
  - ❖ не урбанизированных ресурсных территорий, где реализовывались крупные инвестиционные проекты нового освоения месторождений;
  - ❖ малых городов и не урбанизированных районов, примыкающих к магистральным транспортным дорогам.
- Они сохраняют экономический и социальный потенциал развития на уровне среднего значения или выше среднего по краю.



• Спасибо за внимание

